

《典藏读天下·今艺术》|2015.06|喻红：平行世界|杨智婷

# 典藏

ARTCO CHINA

## 读天下

2015.06 今艺术

11亿 撼动全球  
**毕加索**  
的日不落帝国



彭雄浑，《光谱\_红色 No.1》，亚克力颜料、画布，300×180 cm（图片提供：彭雄浑工作室）

彭雄浑 画笔下的灿烂人生

激活艺术无限值北京当代的1+1攻势

陈箴个展 外滩美术馆5周岁献礼

格子的逆袭丁乙大展抢先点击

欧美艺术圈盛事来袭

## 惠特尼&威尼斯

### 双年展重磅登场

赠刊





《飞行》，2015，布面丙烯，76x97 cm

## 喻红：平行世界

苏州博物馆，苏州  
2015.4.25-7.12

文 | 杨智博  
图 | 苏州博物馆、长征空间

每个人的内心就像一个世界，甚至一个宇宙，它们都有着不同的层次和波段。有时，外界甚至内心的改变并不是马上能够被自我感知，认识自己就跟认识世界一样，我们觉得每天生活的世界都特别熟悉，实际上却有很多的东西是我们所不知道的，或者只要换一个角度，就会发现这个世界很陌生。

——喻红



由苏州博物馆主办，中国美术馆策划研究部主任张晴策划的“喻红：平行世界”，展出喻红（1966-）新近创作的《百尺竿头》《坤乾》《日月同辉》等15幅新作。包括上海民生现代美术馆馆长翁云鹏、中央美术学院美术馆馆长王璜生、长征空间创办人卢杰，以及艺术家刘小东等都亲临4月24日开幕现场共襄盛举。

追溯喻红与苏州博物馆的缘分，起因于2013年苏州环球188天悦会收藏了她在北京尤伦斯当代艺术中心所展的作品《天择》（原名：金色天景），并将作品镶嵌在188天悦会穹顶之上。揭幕会当天，喻红遇见苏州博物馆馆长陈瑞近，而后受邀参观苏博并开始针对苏博场域筹备展览，根据各个展厅结合本身想表达的平行世界来构思作品。面对苏州博物馆如此兼具历史文化与园林特质的场域，擅与空间进行挑战性对话的喻红，运用自身艺术语汇重新诠释，让作品再次蜕变出不同的寓意与样貌。面对这份机缘，苏博陈馆长欣喜表示：“喻红是国内著名的女艺术家，此次新作显示了其艺术的张力和气势。她以其个人语言与苏州博物馆及建筑大师贝聿铭的对话，是对整个时间与空间的交错、梳理与思维、印象观照与映射。”三个围绕着“平行世界”主题的独立现代艺术展间，作品均延续了喻红精准的写实技法。每一张画都是独立的作品，针对社会现实的细腻观察和感受，都有不同的主题，平行构筑出多维且矛盾的心理世界。

### 多维平行世界

对于“平行世界”的解读，喻红认为不仅仅是讨论所见所见的物理空间，更多的是探究内心对世界所持的不同理解方式的多重维度，不同的维度可能是平行的，也可能是互相交错且矛盾的。

策展人张晴在展览文章《平行世界》指出：“平行世界，使人们站在夜空中有勇气仰望可视的与不可视的复数宇宙，更难能可贵的是，它开启了艺术以交叠的视野表达现实及内心的尝试，现实生活和艺术之间透过互相渗透而影响着我们的意识，并不断激发着与其接触之人的想象力与感受力。”凸显了艺术与现实世界密不可分的交融状态。而面对喻红不断超越过往来诠释自我所感知的平行世界，长征空间创办人卢杰这样说：继2013年北京798长征空间“忧云”个展后，喻红进入全新的阶段，并呈现天马行空的状态；你可以感受到强大的力量和对艺术无限自由的表达，这里不是简单的现实主义的批判或超现实的表现，而是将宏大的社会叙事和她微观的个人体验以及个人化的艺术语言，完全糅合在一



艺术家喻红

起，发散出灵魂般的精神气场。

喻红在画布上构建的世界根植于其对日常生活，以及社会现实的观察和感受当中。例如现实生活中每天都会接收到大量的信息，包括中东的战争局势、南极科考站最新进展等。她说：“这些事件通过传媒的作用到达我们面前，不经意之间影响了我们的思维甚至行动方式，在心理层面产生变化而呈现出来不同层次的状态，以此而建构出多维的‘平行世界’。”

### 矛盾

中央展厅的《百尺竿头》（2015）为本展览最高且重要作品之一，是专门为此空间创作的纵向排列三联画。三联画大小一致，画面先是由直立高耸的电线杆串联起来，却再运用不同的人物肢体和生活元素，建构一个现实和超现实并行不悖的世界。最上幅有整个深埋在稻草堆或鸟窝中的人物不见面孔，只留下两只脚在空中悠悠晃，两旁电线上站着成群的鸟儿，唤起童年的回忆，象征着顶上是带有浪漫气氛的美好自由世界；中间幅缠绕纠结的电线和喇叭则象征现实生活的繁复与纠缠，大喇叭来自喻红小时候在“文革”时期的记忆，经常会听到用大喇叭播放各种政治宣传口号，这些无法停止或消音的讯息与口号则与现实生活交叠重复，如卷绕的电线般无法拉扯开来；而最下幅电线杆上密布像监视器一般的摄像头，半私密状态下被很多眼睛看着，虽然看似无所谓，但还是会影响着我们的生活。

摄像头不仅仅是监视和被监视，同时也是由另外一重世界在看我们，摄像头背后的眼睛，来自一个未知的世界。而这个未知的世界也以无形的方式影响着被观看的我们。

《百尺竿头》超越时空表现了喻红矛盾复杂的心理维度，问及是否能有所谓的理想生活，喻红表示：“如果你迷茫的时候，就会回想起小时候，以前的社会接触的信息都



## 望远镜 Artscope

是非常有限的。现在社会是一个特别纷繁复杂且丰富的世界。媒体无处不在，真假难辨，就像在水里无所不包似的。而这种复杂且不可控制的状态，其实对每个人来说都是一种心理上的压力。这个世界瞬息万变，越来越复杂，不可能建立一个所谓的理想状态，只能跟着世界去周旋。”

## 交融

位于左侧展间的《坤乾》（2014）为本展另一幅主要大型作品，描绘了大爆炸背景下男人与女人不同形态面貌。画面中两重天地可视分为分开或者是结合的瞬间，整个形状像是一个眼睛，与观者对视且对话。

观者犹如化身《百尺竿头》内摄像头内的监视器，窥

就是一个宇宙，里面暗含着各种层次，看着熟悉，却有很多是我们所不知道的。”而画面中爆炸的毁灭性和未知感，正如同我们所面临的世界，每天都充斥着各种危险与未知数。

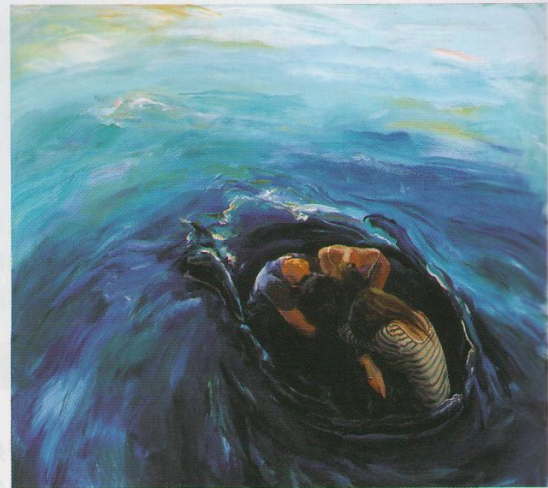
若从《坤乾》字面上来解释，乾为“天”在上，代表男性；坤为“地”在下，则代表女性，但《坤乾》颠倒了我们平时常说的“乾坤”，成为坤在上乾在下。对此，喻红解释：“坤为水，往下走，乾为天，往上走，如此世界才能流动交融，否则水在下天在上彼此不交流，就显分离了。”画面中两个身穿类似体操红衣的女孩以一种诡妙的肢体动作，既像倒立又如仰望于画面中，这种配置如同马克·夏加尔（Marc Chagall）1915年作品《生日》中，飘动头部扭曲的自画像，让画面有如被推动而跟着旋转流动了起来，强调《坤



（左）《坤乾》，2015，布面丙烯，2015，180×200cm；（右）《荡漾》；2015，布面丙烯，97×76 cm

视着爆炸下分离的男人世界和女人世界，两个世界虽然各自显得拥挤，却又各自为政；窥视着背对且衣着暴露甚至赤裸裸的少女抑或人性，窥视着埋头无助的底层人群。细看整个男人和女人世界其实是身处于水面下，左上方的一名女子企图冲破这个水的空间，却徒劳无功，水的包覆象征着媒体的监视抑或影响，对里面的男男女女产生莫大的压力与无助感。

透过这层窥视与被窥视者的关联，像是无数隐形丝线，将两个时空相结合。以如此独特手法，交叠具象空间与抽象内心世界的喻红说：“我们的空间是流动的，通过这些自然界中无形的媒介，从技术上可以区隔空间，同时又可以几个突兀的空间结合在一起。这就像我们的内心，我们的内心



《共渡》，2014，布面丙烯，180×200 cm

乾》流动交融的概念。

看着这硝烟味浓厚的毁灭性瞬间，听着喻红不急不徐面带微笑解释，“在这某种程度上可说是两个世界的男性和女性，就是有这样交融互动，才让世界变得更有趣。”男女世界中的分离与融合，以如此诙谐的黑色幽默手法诠释，更显其平行世界中的矛盾特质。

## 水

苏州为江南水乡，苏博旁的中国四大名园—拙政园，又是以水为中心作规划的设计，因此，可看见“水”的元素大量借用在此次展览新作之中。喻红透过“水本身既是实，却又是虚的特质”，既表现内心的矛盾，更以此与场域相呼



应与对话。

《荡漾》（2015）中一条水面分割出水面上与水面下的空间，水面的表象水波荡漾，水面下以自然现象来看理应平静无波，虽然在作品中没有画出面部交代表情，却在水面下利用挑逗的肢体和穿着而显现内心的骚动；《飞行》（2015）中巧妙利用园林造景中常见的借景，将天上的景色带入水面，映照出天上捕获一尾鱼的飞鹰。原本该在水里的游鱼，却在水的反射中既出现在天上又在水里，既困在小水滩中又逃不出鹰的利爪，翱翔天空的飞鱼仿佛是追求内心自由的矛盾假象；《共渡》（2014）中卷起的海水犹如一艘船承载着同舟共济的三个女孩，但仿佛下一秒海水又会吞噬掉一切，水能载舟亦能覆舟、瞬息万变、不可控制；《决议》（2015）中水的流动像沙漠中随时会吞没人的流沙，充满危机感。画面中男女老少蹲靠在一起像是在讨论一件事，但讨论事情的进展好像永远都无法达成共识，对喻红来说，“讨论的事情本身就是荒诞的。他们在一口井前面，而井本身就代表是一个危险的、洪水泛滥的地方，是有可能会掉下去的。他们在一个危险的地方讨论一个荒诞、无意义的事情。”

不同以往借鉴古画，喻红此次借助水的各种特质，强调表现出一种不确定与不稳定感的多重空间关系，创造矛盾且多维的内心世界，这些几乎是一个不可能同时并存的非真实空间，某种程度上是对我们生活的一种反映，暗示我们身处的纷繁复杂世界。

### 超现实世界

细看喻红的作品脉络转变，过去她以现实为依据，从个人角度记录周遭社会生活为主的“目击成长”系列，逐渐拓展到关注当下社会女性生存状况的“她”系列，甚至跨越时空借鉴传统经典进行对话的《春恋图》和《捣练图》等，而后转换为对生活的表现内化至心灵的层面。例如勾勒出人物个性与细节的忧郁题材“忧云”系列，以及此展将特别错综复杂的空间和人交织在一起的“平行世界”，艺术成为喻红内心对复杂现实世界想法的出口，把看得见的现实生活和看不见的现实场景重叠一起，超越了空间、时间和心理上的概念。

在喻红写实表象的绘画底下，呈现的是一种超现实的结构或者状态，犹如她的自述：“我们生活在一个很复杂的世界，除了本身所能接触、看到的世界之外，还有许多是通过媒体等媒介来对我们产生很多的影响，这些事件通过传媒的作用到达我们面前，不经意之间影响了我们的思维甚至行动



《百尺竿头》，2015，布面丙烯，每联200×250 cm，三联

方式，在心理层面产生变化而呈现出来不同层次的状态。因为世界其实就是一个共同体。不同国家、地域与文化之间会互相交糅、互相影响与互相纠结。”这样的超现实每天都在发生，而每一个身处这个世界的人，都多少有自己无力改变的无奈感，或许无视一切，回到最初的单纯，方能跃上平行世界最顶端，享受宁静的美好状态。E